




RG

ROSARIO GUJARDO

Introspección



RCG

ROSARIO GUAJARDO

Introspección



Introspección

Monterrey, Nuevo León: Consejo para la Cultura y las Artes de
Nuevo León, 2016

88 p. : il. ; 23 cm

ISBN: 978-607-8317-81-3

1. Rosario Guajardo, 1948 - Pintores mexicanos 2. Exposiciones -
Pintura mexicana - Siglo XXI 3. Catálogos - México - Siglo XXI
LC ND259.G8 2016 Dewey 759.972 GUA 2016

Introspección

Primera edición, diciembre del 2016

© Los autores

D.R. © Consejo para la Cultura y las Artes de Nuevo León

Doctor José María Coss 732 sur

Centro, c.p. 64000, Monterrey, Nuevo León

(81) 20338450

www.conarte.org

ISBN: 978-607-8317-81-3

Prohibida la reproducción parcial o total de esta obra, a menos que
se cuente con la autorización por escrito del titular de los derechos
de la misma.

Coordinación editorial: Miguel Durán

Diseño editorial: Carlos González / TGB

Fotografía: Roberto Ortíz Giacomán

Portada: *Levitación* (detalle)

Impreso y hecho en México

ÍNDICE

PRESENTACIONES	7
<i>Búsquedas, encuentros y revelaciones</i> SOFÍA GAMBOA DUARTE	13
GALERÍA	19
CATÁLOGO DE OBRA	79
SEMBLANZA	89
AGRADECIMIENTOS	90
CRÉDITOS	93

Una de las prioridades del Gobernador del Estado, Jaime Rodríguez Calderón, es brindar a la ciudadanía destacadas expresiones culturales de nuestros artistas neoleoneses, a través de las actividades que realiza el Consejo para la Cultura y las Artes de Nuevo León.

Tal es el caso de la creadora visual regiomontana Rosario Guajardo, quien ofrece una muestra antológica de su obra en la exposición *Introspección*, que presenta la Pinacoteca de Nuevo León en colaboración con la Universidad Autónoma de Nuevo León, a través de la Secretaría de Extensión y Cultura.

Continuando con este enfoque de la actual administración, para que el arte y la cultura se extiendan a todos los públicos y lleguen a los lugares más alejados de nuestro estado, la exhibición de esta artista, considerada por críticos como una de las máximas exponentes del arte abstracto en el país, forma parte de la extensa variedad de programas de primera calidad que ofrecemos en CONARTE.

La selección de las obras que integran esta exposición, y que ahora podemos apreciar en el presente catálogo, fue realizada por la investigadora y catedrática Sofía Gamboa, quien ha analizado la producción de Rosario Guajardo desde sus inicios, a finales de los años setenta, hasta la fecha, destacan-

do el manejo de técnicas y materiales variados, tanto en pinturas como en instalaciones.

Con más de 300 exhibiciones en México y otros países, ha sido acreedora a numerosos reconocimientos a nivel nacional e internacional. La maestra Rosario Guajardo nos demuestra una profunda creatividad, calidad, disciplina y trabajo constante, por lo que nos sentimos gratamente honrados por el enorme talento y maestría que plasma en sus obras.

M. RICARDO MARCOS GONZÁLEZ
Presidente
Consejo para la Cultura
y las Artes de Nuevo León

La abstracción y las posibilidades infinitas de diálogo

La Universidad Autónoma de Nuevo León a través de la Secretaría de Extensión y Cultura y el Colegio Civil Centro Cultural Universitario presenta en colaboración con el Consejo para la Cultura y las Artes de Nuevo León la exposición *Introspección* de Rosario Guajardo, artista regiomontana Premio UANL a las Artes 2008, continuando así con esta dinámica de colaboración y trabajo en conjunto con la Pinacoteca de Nuevo León.

Esta muestra antológica organizada por la Pinacoteca a manera de reconocimiento a una maestra del arte abstracto como es Rosario Guajardo, nos permite sumarnos y compartir el orgullo de ser sede de un extraordinario conjunto de obras realizadas a lo largo de tres décadas.

La artista cuenta con una trayectoria avalada por múltiples premios, obras en importantes colecciones nacionales e internacionales, y alrededor de 300 exposiciones individuales y colectivas en México y el extranjero. Dentro de este recorrido se incluye "Turner como pretexto", una gran muestra individual de Rosario Guajardo que presentó en el Colegio Civil el mismo año que recibió el Premio UANL a las Artes.

La exposición da cuenta del trabajo que ha venido realizando Rosario a lo largo de su vida profesional: sus referencias e investigaciones sobre arte, literatura e historia, su experimentación con los materiales, su

exploración del color y las texturas, y su rigurosidad para trabajar tanto pintura como obra tridimensional.

Su experiencia, disciplina, madurez van apareciendo en cada una de estas piezas que se despliegan en la Sala Permanente de la Pinacoteca y en la Sala Acristalada Ala Sur del Colegio Civil que recibe la mayor parte de la obra escultórica de la muestra.

La pieza central del apartado tridimensional es la instalación *Surgere*, basada en la Arqueología Maya, influencia del Templo de los Guerreros-Grupo de las 1000 Columnas en Chichén-Itzá, e integrada por más de 70 figuras cilíndricas de medidas variables trabajadas con materiales diversos sobre acero y concreto. Esta sala se complementa con la pintura *Entre la luna y el mar* y las esculturas denominadas *Columnatas* y *Ojivas*.

Cada una de estas piezas en conjunto y de manera individual constituyen una lectura, una búsqueda, un llamado a practicar la *Introspección* como bien señala su título; en ellas la artista nos plantea posibilidades de diálogo infinitas, maravillosas cada una de ellas, aceptemos esta invitación.

MTRO. ROGELIO GARZA RIVERA
Rector
Universidad Autónoma de Nuevo León

Búsquedas, encuentros y revelaciones

Para Sofí, Helena y Tristán

El camino de un artista está lleno de búsquedas y encuentros, pero no todos reciben revelaciones, es necesario para ello, además de una sensibilidad desarrollada, poseer un espíritu fortalecido en madurez y sabiduría. Los años de trayectoria muestran el trabajo de un creador pero en los contenidos de sus piezas se vislumbran los pasos interiores andados, esos recorridos a través de poderosas experiencias que crean atmósferas de color y de emoción; sensaciones donde se respira y se vive en una bocanada.

Las exposiciones, premiaciones, aplausos y selección en acervos particulares son una muestra del reconocimiento público a la calidad de un trabajo artístico, pero cada una de las piezas condecoradas proviene de la búsqueda interior que el artista ha realizado previamente y, en consecuencia, una vez asimilados los conocimientos de cada exploración, se alcanza la consumación de la obra de arte. Ejecución única proveniente de una sonrisa, de un sollozo, de un grito o de un dolor, todo determinado en forma sensible mediante los recursos plásticos más elocuentes para cada contenido.

La obra de Rosario Guajardo posee el reconocimiento indiscutible de autoridades en el arte, de instituciones y de un público demandante de obras con calidad. Empero, posee también la integridad de su autora en una búsqueda de materiales, procesos, lenguajes e imágenes autónomas con identidad propia y subsistencia garantizada.

Rosario posee la energía de todo ser viviente, pero además, la de espíritus fortalecidos en la práctica de la autoconsciencia y del respeto a valores fundamentales como la honestidad, el profesionalismo y la entrega a su trabajo. Esta energía pura y poderosa se revela en atmósferas creadas de fuerzas manipuladas, concentradas y dirigidas como nutrimento emocional; alternativa de alimento para el espíritu.

El lenguaje de Rosario es la abstracción, pues no está dirigido a la cotidianidad física, sino al universo espiritual. Sus obras representan mundos interiores dentro del vasto universo concebido en su mente y, ya que es interior y particular, pertenece a la profundidad de la artista, aunque todos podemos contemplarlo e incluso habitarlo sumergidos en su obra, en un recorrido de *Correspondencias* a través de sus

creaciones en diversos momentos, mediante distintas técnicas y lenguajes.

Cada una de sus pinturas implica fragmentos de una atmósfera, *Tiempo y espacio* emocional anidados por la autora en algún momento de una época o de un día. Alegría, tristeza, pasión y nostalgia son estados anímicos sucedidos entre sí, nunca perpetuos pero siempre presentes en una y en muchas *Facetas*; en un color, en una textura o en un cúmulo de ellos, es decir, en una obra de arte.

Transitar en una exposición de Rosario Guajardo conlleva a recibir un respiro fuera de la cotidianidad. Contemplar sus creaciones implica visitar esos mundos de la autora, donde ella y el espectador renacen desde su interior. Tal es la magia del arte, música que sana angustia, depresión y ansiedad; pintura que desata sentimientos, llevando destellos e incluso manantiales de luz al cuerpo entero, a las emociones, a la mente y al estado de ánimo para vivir *Albricias* en plenitud, no únicamente sobrevivir cada rutinario día.

De la misma manera en que Kandinsky sacaba a pasear una línea, Rosario hace brotar de una mancha caudales de sensaciones y emociones; nos dice:

Es la mancha primigenia la que va dando pauta de seguimiento. La mancha, elemento abstrac-

to de exploración, es el eje fundamental de reflexión y desarrollo en la obra. La mancha y el acto de manchar suponen la introspección, meditación necesaria, como un modo personal de ver y hacer, con aguda percepción... pensar con la mirada.

La calidad del trabajo de Rosario implica la sensibilidad para percibir esas pautas de seguimiento, desde la elección del camino correcto hasta el momento concreto en el que culmina una pieza; es decir, continuar el desarrollo de una obra desde su concepción hasta su esplendor.

El proceso de creación utilizado por Rosario parte de materiales como óleos, pigmentos, resinas, encausto, lámina de oro y otros más, combinados y asentados sobre distintos soportes que van dando múltiples resultados. El trabajo plástico de la autora ha sido una búsqueda de procesos, desde el pequeño formato hasta el mural, mediante un estricto criterio de calidad que responde a los altos niveles de exigencia que la artista se impone en la realización de cada proyecto; muestra no sólo de profesionalismo sino de pética consolidación, notoria desde la organización de su casa hasta la limpieza de todos los materiales y herramientas en su taller.

La eficacia del trabajo de Rosario es una extensión de la calidad de vida que lleva en sus hábitos, en el trato con la gente que nutre su espíritu, su mente y su corazón. Rosario Guajardo es una de las selectas personas a quienes es un honor y un gusto conocer.

La exposición contiene piezas realizadas entre 1980 y 2016 en diversos formatos, tanto de su acervo personal como de colecciones particulares. El conjunto seleccionado es una muestra en perspectiva de las búsquedas plásticas de la artista con los materiales, las formas y los contenidos que han edificado los caminos visuales en las obras que dieron nombre a distintas series como *Secuencias*, *Levedad*, *Cómputo prehispánico*, *Huellas de grafía*, además de las mencionadas a lo largo del texto.

La pintura de Rosario es plasmada sobre papel, madera, lino, lona de algodón sobre un bastidor preparado o un lino dispuesto sólo por la parte superior con caída natural como *Esperando el diluvio II*. Cada uno de estos soportes dan enorme riqueza a la obra y cada pieza de esta selección representa muchas de esas búsquedas con resultados exitosos.

Beethoven dijo: "No rompas el silencio si no es para mejorarlo", Rosario rompe la figura para evitar distraernos con fugacidades. Desprende lo superficial de una imagen para abstraer de ella la esencia del material, de la experimentación y de la vivencia, de tal

modo que, en diversos momentos de su trabajo, nos entrega una obra, pero en ella un cúmulo de riquezas sensoriales y emocionales *A cielo abierto*, visible para todos, y *Presagios* sólo comprendidos por algunos.

Rosario ha labrado amplios horizontes en enormes lienzos, véase *Crimson*, o en polípticos como *Facetas*, ha erigido seres tridimensionales elevados en pesadas *Columnatas* aferradas al suelo donde se impregnan de minerales que les dan textura y color.

Las esculturas de Rosario incluyen *Ojivas*, pétalos encontrados en *Abrazos*, y hongos de *El día que llegaron las lluvias*; también ha hecho *Derivaciones... el cubo como pretexto*, terrones que crean paisajes para la contemplación o para dar insólitos paseos entre ellos. Recorridos por trompas y *Partituras* bañadas en luz; *Columnatas* que flanquean vías y horizontes nunca pensados, surgidos de pronto con un mágico hechizo, con la sensación de haber entrado en un video pero en esta exposición efectivamente estamos ante la obra *Surgere, evocando el centro ceremonial de Chichén Itzá, (esplendor de la cultura Maya)* y ser parte de ella es real.

Además de materiales, atmósferas y vivencias, nace también la inspiración en Rosario a partir de grandes autores como *Turner*, quien es el *Pretexto* para tapar el sol con un velo, recordarlo con su pequeña barca en el mar por encima del sonido de olas

chocando y salpicando fresca espuma en un vaivén de fría oscuridad, profunda pero luminosa; es la ocasión para que la autora convoque la luz traslúcida de *Veladoras Recordando a Turner*.

Las pinturas de Rosario Guajardo son firmamentos de color, *Según Klimt*, enormes extensiones de paisajes aéreos o minúsculos fragmentos de tierras bajo lloviznas de luz en vivaces ocasos. Horizontes retozando con tiernas caricias de amaneceres o chapoteos de alegría en policromados charcos. Torrentes lumínicos de color empapan cada rincón y despiertan fuerzas dormidas que sacuden letargos a su paso.

Para Rosario *El oro es azul*, color del firmamento guardián, del aire bienhechor, de lo eterno inasible y de la libertad infinita. Azul son las pepitas de agua, vetas de respiración, yacimientos de aliento. Azul es la rica mina de vida pero azul es también *El silencio de la luna*.

Cada pintura de Rosario es una historia; huella de un sentimiento, vestigio de la memoria de un "algo"; vacío para muchos quizás, empero todo para muchos también. Elocuente sentido y sinrazón, capricho de manchas, de pintar en abstracción simplemente por necesidad de expresión y por ello mismo procede de "algo" y posee un contenido. Sea cualquiera el incluido de su pintura, Rosario nos brinda una refrescante *Levedad* de transitar el mundo y la vida sin lastres

físicos, emocionales ni mentales. Levedad ansiada, soñada, entrañablemente acariciada para adoptarla y asumirla como forma de vida, como sentido de existencia simple y honesta.

El trabajo artístico de Rosario Guajardo es un diálogo con el color y la materia, su proceso creativo es la conversación sostenida con pigmentos y aglutinantes en los *Códigos* del matiz y la textura, sus pinturas son poemas sin vocablos, con voz sin palabras pero llenas de conceptos, de reflexiones y narraciones, *Solo el murmullo*.

Los colores demandan, exigen, guían pinceles y trazos con delicadeza, con pausas y exhalaciones o con furia y acción febril durante procesos creativos sin descanso. Trabajo hipnótico que lleva a Rosario hasta una creación mixta sobre papel, *Sin título* que la describa; asombrosa textura que embelesa, pastosa, rugosa y liza a vez, donde la autora parte de una reducida paleta para crear infinidad de tonalidades. Polvorín de imaginación, fuente de inspiración e interpretaciones. Eso es el arte, un pretexto para la fantasía, para cambiar mundos e inventar nuevos, para escapar de los nuestros, de lo cotidiano, del trabajo, de las necesidades y problemas con la finalidad de emprender el vuelo del deseo y de la sonrisa, de estirar la respiración.

El oro vuelve a estar presente, mezclado ahora con la tierra roja, *Alizarin*, humaredas de emociones y alientos de ímpetu, de pasión dirigida y abigarrada en una pintura. *Rojo sobre rojo sobre rojo*, polvos de fe y de esperanza esparcidos desde la India en una fiesta de colores para disipar densas nubes instaladas cual gruesos mantos sobre poblaciones completas en naciones y continentes durante bombardeos despiadados que aniquilan a la humanidad en producciones cinematográficas o en la realidad actual de muchas personas.

Tarde a tarde contemplamos los últimos rayos del sol, ocaso verde o escarlata, *Desprendimiento* al filo del horizonte en espera del *Crepúsculo* de rojos que abre la escalinata al acceso celestial y al encuentro con lo divino. Nos encontramos de pronto en *Levitación*, isla flotante de místicos y filósofos que conviven con lo etéreo; masa de terracota volando sobre la névea nada, cometa que toma un respiro mientras hace una pausa para la contemplación.

Litósfera, luna llena contemplada al filo de la cima en una montaña, imponente arrecife retenido bajo los pies para no entorpecer la vista al mar, ventanal sin vano ni cristal a la acuosa transparencia; sosegado espejo del cielo cuyo aislamiento es ocasionalmente interrumpido por ambulantes nubes sin rumbo.

Sí, una luna o *Matatena*, hay también en la obra de Rosario Guajardo figuras, pues la abstracción es

extracción y ella sustrae formas geométricas que se ocultan y emergen, a veces claramente visibles como el círculo, un plano cuadrado o el perenne cubo como pretexto en un fraccionamiento de *Condominios*, por ejemplo. Vista aérea de un raudal de cuadros dispersos pero en orden, sobre fondo blanco, pacífico edén sin conflictos, sin violencia y sin pasiones desatadas; retiro para la meditación y el encuentro con la sabiduría, *Espejismo del recuerdo*.

La música, lenguaje directo entre las emociones al igual que el color puro, es una fiel compañera de Rosario en *Preludio* o *Nocturno*. Un día sin música son horas sin esperanza ni alegría, impensable en la mente de la creadora neoleonés, quien escucha a los grandes maestros siguiendo su ritmo. Creó *Según Vivaldi*, serie en cuatro movimientos de iguales soportes. El segundo es rojo radiante de luz amarilla desde un fondo grisáceo, vitalidad efervescente. El cuarto, *Hope*, esperanza que surge entre las tinieblas.

Rosario se alimenta de las bellas artes; las obras maestras han nutrido su vigor y por eso es capaz de crear ella misma obras sublimes, de vivir en la esplendor espiritual y compartirla a través de sus creaciones *Senza fine*.

SOFÍA GAMBOA DUARTE



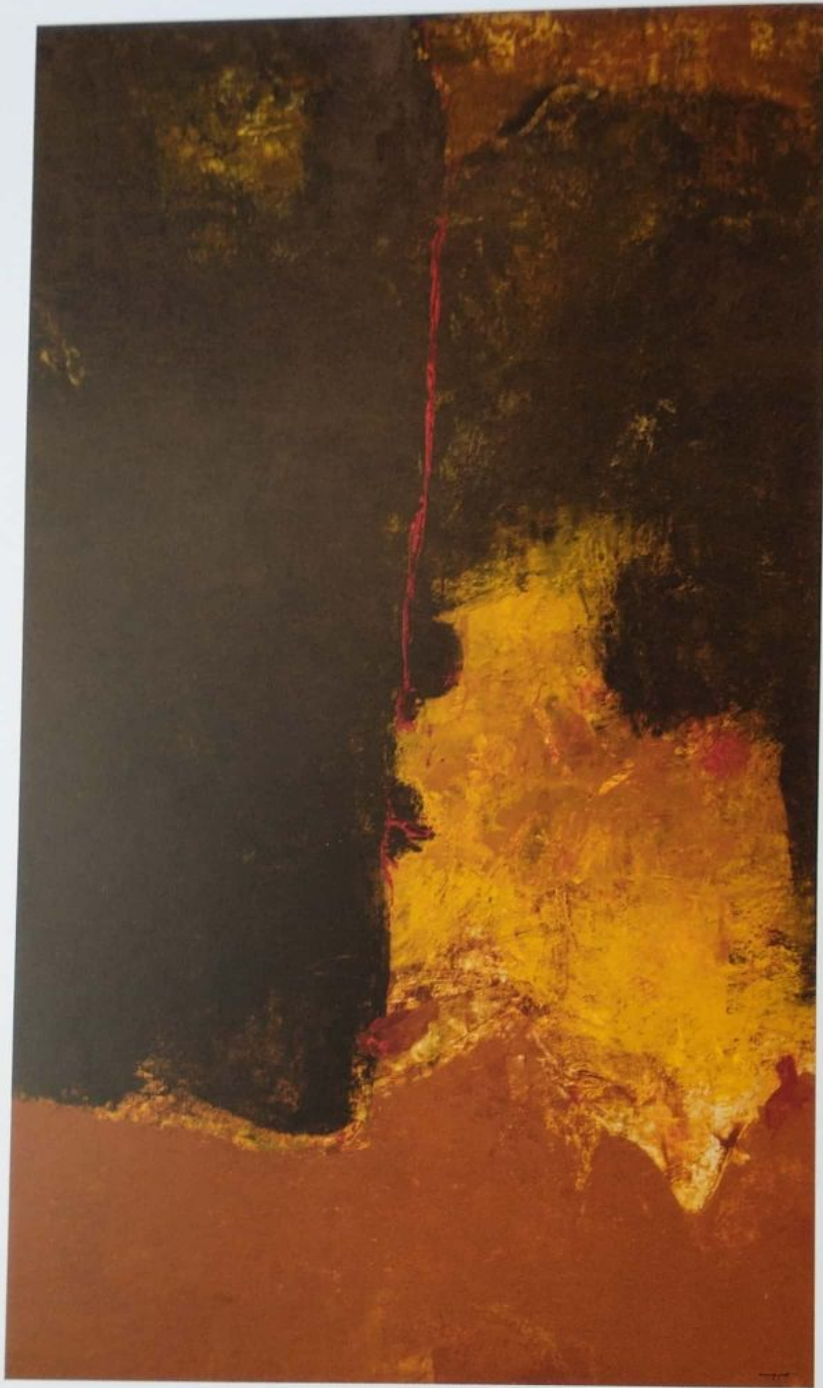
Preludio, 1998



Nocturno, 1994



Dispersiones, 2009



Rayuela, 1994



Sin título, 1982



Códices II, 1995



Mediterráneo, 2015



Rojo sobre rojo sobre rojo, 2012



Ronson, taza y moare, 1998



Recordando a Turner, 2007



Matatena, 2008



Rojo profundo, 2006



King Crimson, 2007



Crimson, 1995



Código de barras, 1995



Según Klím, 2003



A cielo abierto, 2003



Entre Grisallas, 1991



Contrastes, 1991



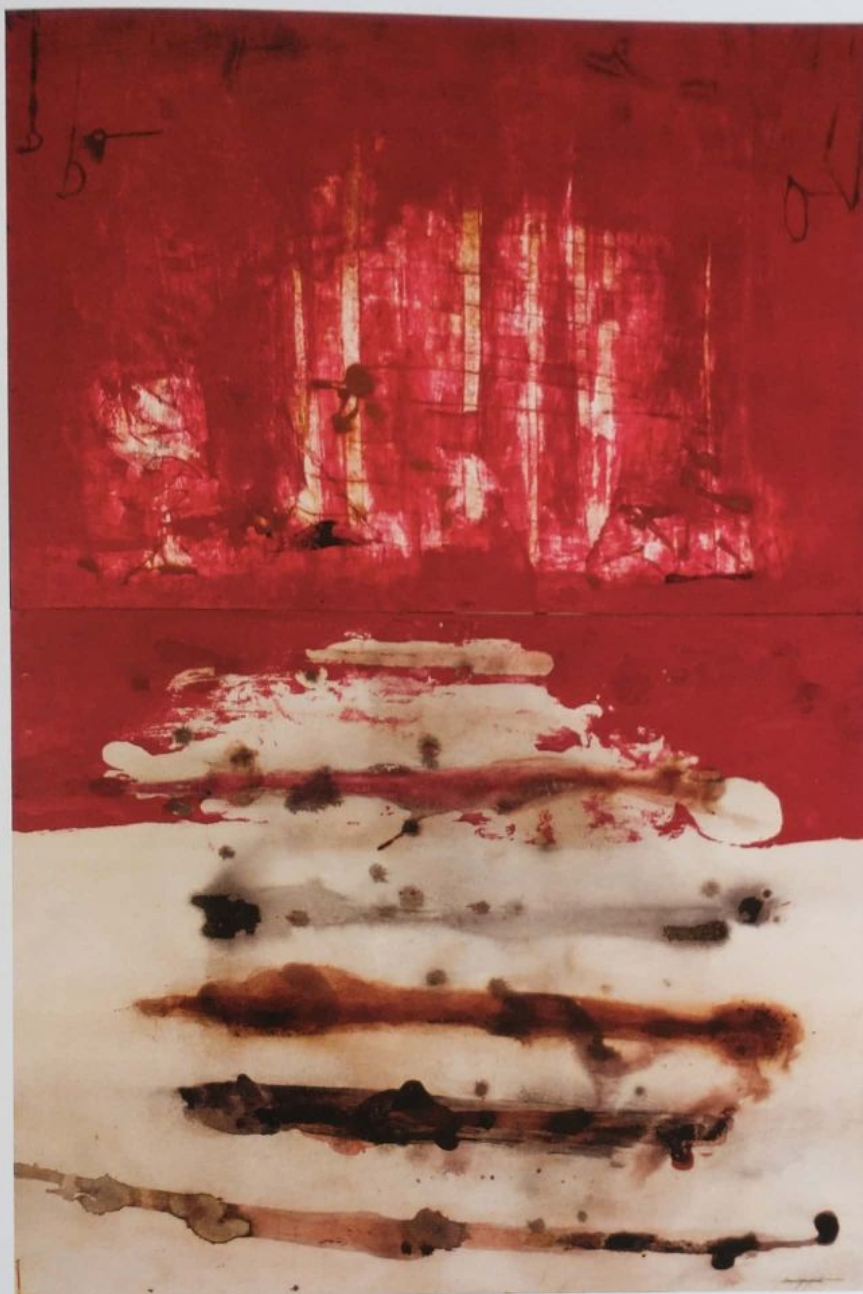
Variaciones en Rojo, 1993



Lluvia en Braille, 2009



Entre Grisallas II, 2004



De la serie "Código de barras" (díptico), 1996



Sin Titulo, 1981



El arte de Guajardo es un tipo de revelación personal: nos ofrece la verdad de nuestras experiencias, sentimientos, pensamientos y pasiones. ¿Puede el arte abstracto ir demasiado lejos? Posiblemente.

Nathanial Eli Gardner



Ámbar, 2004



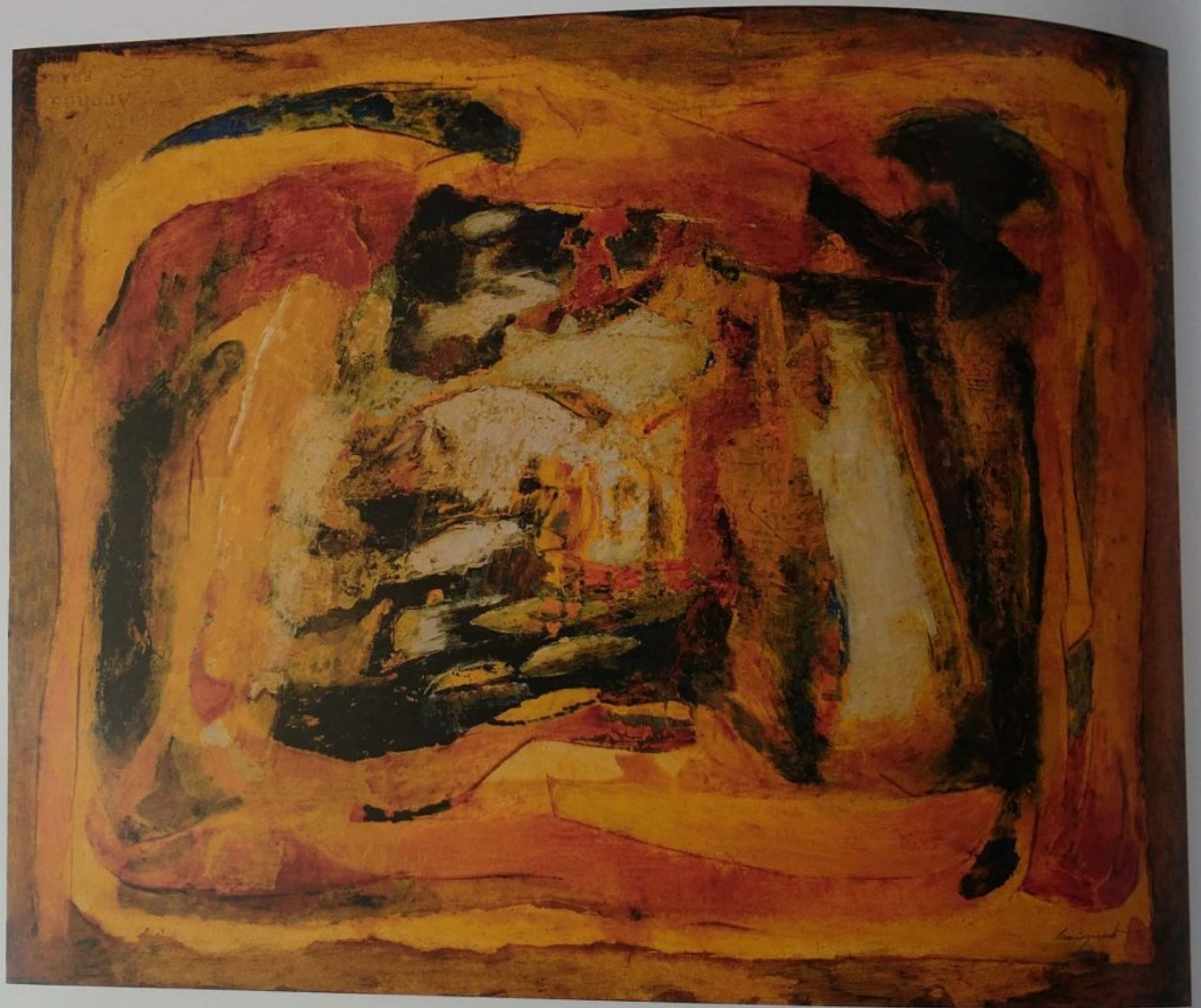
Evolución, 1994



Crepúsculo, 2004



Repeticiones, 1997



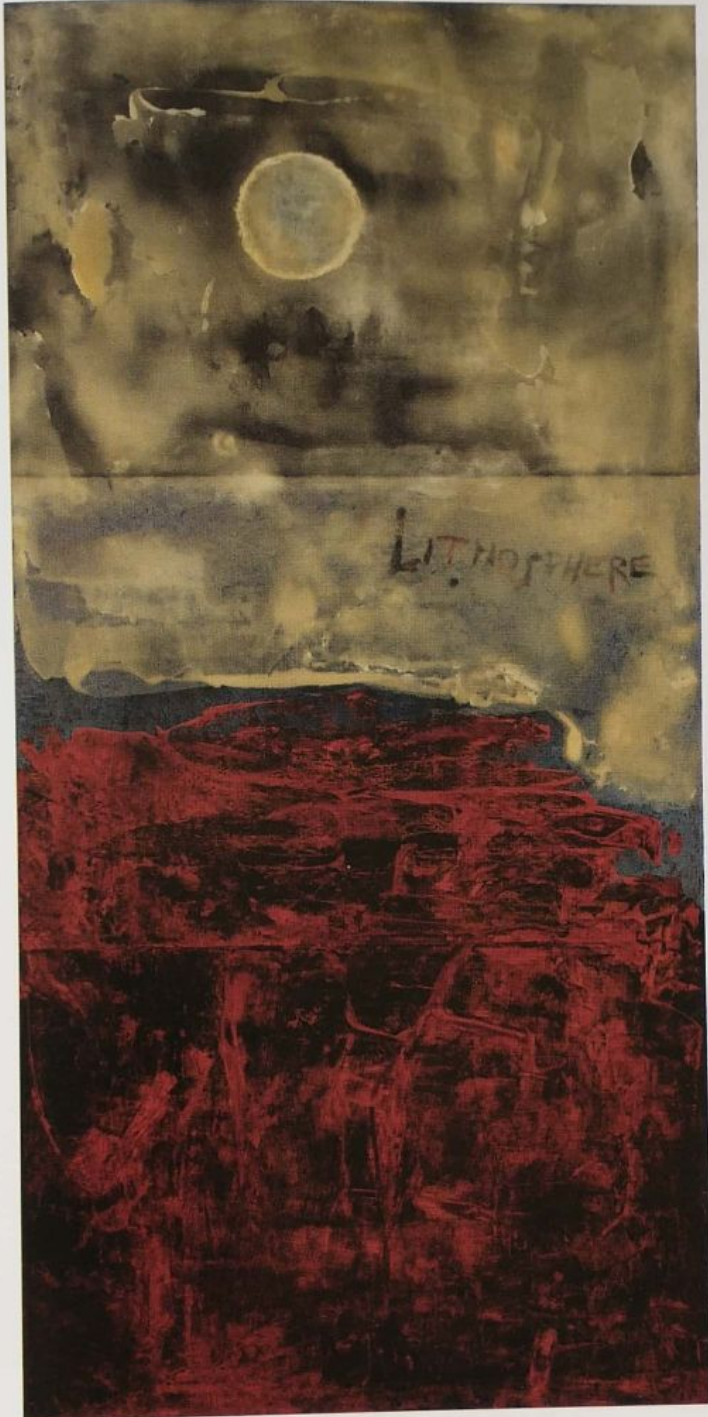
Laberinto, 2008



Desprendimiento, 2003



Según Vivaldi I, 2009



Lithosphere, 1998



Tiempos dorados, 1993



Espejismo del recuerdo, 1997



Presagios, 1994



Recurrencias V, 1999



Horizonte, 2004



Bajo el volcán, 2006



Levitación, 2000

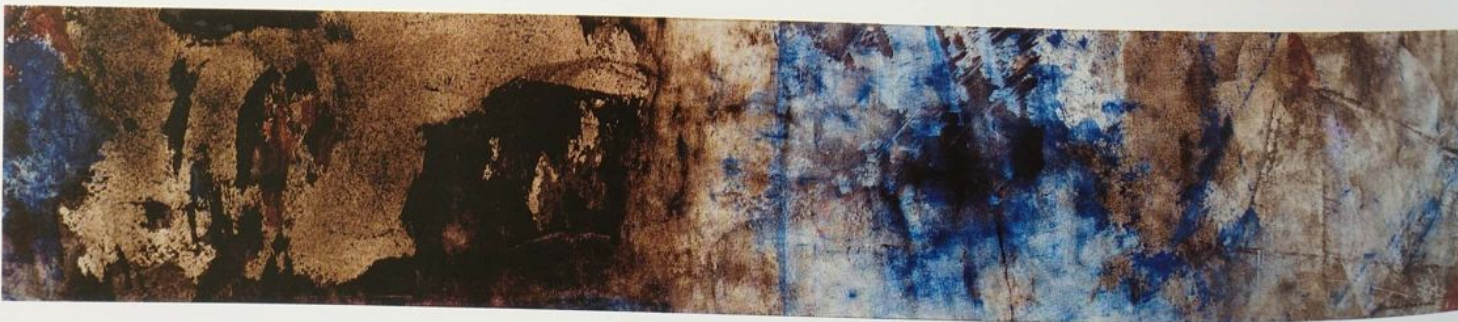


Levedad II, 2009

Introspección no es un resumen de la obra de Rosario Guajardo, es el recorrido interno, plástico y visual del mundo de la artista, pero también es la perspectiva, el camino, la madurez y la liberación, creando un arte desde la intimidad.

Lidia Medina Lozano





Estudios para mural *Synopsis I - IV*, 1995



Turner como pretexto, 1995






La experiencia de los colores en la pintura puede modificar nuestra percepción sobre las cosas y alterar de esta forma nuestra experiencia del mundo, así podemos entender la pintura de Guajardo como la nada, como la experiencia interna de la deriva del color volcado en el lienzo para tocarlo todo.

Isis Pérez

Rosario, un rosario de colores,
azul-amarillo-rojo-blanco, juega en
mitad de la tela: "Los que no llegan
a conocer el pasado están conde-
nados a repetirlo". Lo conoce y, en
lugar de condenarse, lo reinterpreta.
Turner en azul, Klimt, Orozco, el
rojo Alizarin, King Crimson -el tono
y la música-, Vivaldi y la esperanza
en cada estación del año.

Marcela Rodríguez Loreto

Alizarin, 2006









El espacio escultórico de Rosario Guajardo abre las puertas hacia un reino musical que evoca los tonos melódicos y de percusión de tierras lejanas, colmillos, tambores y diyeridúes entre las formas y colores del barro que recuerdan la sabana africana y el desierto australiano, mientras invita a relajarse entre las formas cilíndricas y cúbicas que sugieren hogar, calidez, confort, refugio.

Anna María D'Amore

Esperando el diluvio, 2006

El cálculo geométrico con la ilusión del espacio, con desafío al orden establecido, acentúa el arte de Rosario Guajardo de formas vibrantes, entrecruzadas con movimientos enérgicos, de velada aura.

Maricela Valverde Ramírez

Abrazos, 2001-2004







Partitura, 1996



Por la señal, 2002.



Derivaciones, 2007



De la serie "Ojivas", 2013-2014





La artista *resuelve las pautas y desarrolla las piezas*, nosotros mientras tanto, *degustamos una y otra vez el recorrido por las formas y los colores que han trascendido al flujo de lo que pasa sin dejar estela.*

Sonia Viramontes Cabrera

Surgere, 2002 - 2016

Catálogo de obra

Preludio

1998
Mixta sobre algodón
260 x 280 cm
Colección FEMSA

Nocturno

1994
Mixta sobre lona de algodón
280 x 260 cm
Colección privada

Estudio para *Esperando el diluvio*

2006
Óleo y esmalte sobre papel
28 x 20.5 cm
Colección de la artista

Esperando el diluvio II

2006
Mixta sobre lino, políptico
216 x 290 cm
Colección de la artista

Esperando el diluvio

2006
Instalación - Concreto patinado y encausto
208 x 33 x 32 cm Ø
Colección de la artista

El día que llegaron las lluvias

2012
Concreto aligerado, pigmentos y resinas, estructuras múltiples
Medidas variables
Colección de la artista.

Gota, detalle de Esperando el diluvio

2006
Vidrio soplado
Colección de la artista

Crimson

1995
Mixta sobre lona de algodón
250 x 270 cm
Colección MARCO

Horizonte

2004

Mixta sobre lona de algodón

120 x 180 cm

Colección privada

Recurrencias

1999

Mixta sobre lona de algodón

135 x 160 cm

Colección Pinacoteca de Nuevo León / CONARTE

Según Klimt

2003

Mixta sobre lona de algodón

135 x 160 cm

Colección privada

Desprendimiento

2003

Mixta sobre lona de algodón

142 x 152 cm

Colección privada

Rojo profundo

2006

Mixta sobre lona de algodón

125 x 140 cm

Colección privada

De la serie "Código de barras"

1996

Díptico - Mixta sobre papel arches / panel de madera

174 x 120 cm

Colección privada

Crepúsculo

2004

Mixta sobre lona de algodón

115 x 140 cm

Colección privada

Blasón

1999

Mixta sobre lona de algodón / encausto

130 x 100 cm

Colección Centro Cultural Arte AC

Código de barras

1995

Mixta sobre lona de algodón

108 x 123 cm

Colección privada

Presagios

1994
Mixta sobre papel arches
80 x 122 cm
Colección privada

Levitación

2000
Mixta sobre lona de algodón
102 x 112 cm
Colección privada

King Crimson

2007
Mixta sobre panel de madera
80 x 120 cm
Colección privada

Levedad II

2009
Mixta sobre panel de madera
80 x 120 cm
Colección privada

Matatena

2008
Mixta sobre panel de madera al encausto

80 x 120 cm
Colección privada

Lluvia en Braille

2009
Mixta sobre panel de madera
80 x 120 cm
Colección privada

Lithosphere

1998
Mixta sobre panel de madera al encausto
120 x 60 cm
Colección privada

Evolución

1994
Mixta sobre lona de algodón
102 x 81.5 cm
Colección privada

Ronson, taza y moare

1998
Óleo sobre lino
76 x 91 cm
Colección privada

Entre Grisallas

1991

Mixta sobre papel arches

58.5 x 84 cm

Colección privada

Contrastes

1991

Mixta sobre papel arches

58.5 x 84 cm

Colección privada

Estudio para mural *Synopsis I - IV*

1995

Mixta sobre papel arches

16 x 80 cm

Colección Berel S.A. de C.V.

Entre Grisallas II

2004

Mixta sobre papel arches

60 x 80 cm

Colección privada

Ámbar

2004

Mixta sobre papel arches

60 x 80 cm

Colección privada

Códices II

1995

Mixta sobre papel arches a la cera

60 x 80 cm

Colección Museo Bernabé de las Casas

Crimson

1997

Mixta sobre panel de madera

60 x 80 cm

Colección UDEM de Arte Regional

Tempus VI

2003

Mixta sobre panel de madera

60 x 80 cm

Colección UDEM de Arte Regional

Laberinto

2008

Mixta sobre panel de madera

57.5 x 75.5 cm

Colección privada

Sin título
1981
Mixta sobre papel arches
14.5 x 73.5 cm
Colección privada

Sin título
1982
Mixta sobre papel kraft
65 x 45 cm
Colección privada

Espejismo de recuerdo
1997
Mixta sobre lona de algodón
120 x 135 cm
Colección privada

Repeticiones
1997
Mixta sobre panel de madera
40 x 60 cm
Colección privada

Sin memoria,
de la serie "Para decir azul"
2008

Concreto, pigmentos y resinas
33 x 25 x 13 cm, c/u
Colección de la artista

Condominios
1982
Mixta, (collage) sobre papel sobre cartulina
60 x 45 cm
Colección de la artista

Derivaciones I - III
2007
Instalación - Concreto patinado y resinas
Estructuras múltiples / medidas variables
Colección de la artista

Por la señal
2002
Concreto patinado y encausto
159 x 30 x 30 cm
Colección privada

Abrazos
2004
Cerámica esmaltada
Estructuras múltiples / medidas variables
Colección de la artista

Abrazos

2001

Cerámica autofraguante, pigmentos y resinas
Estructuras múltiples / medidas variables
Colección de la artista

Abrazos

2001 – 2004

Instalación - Cerámica autofraguante, pigmentos y resinas
Cerámica esmaltada
Estructuras múltiples / medidas variables
Colección de la artista

Ojivas

2003

Concreto patinado y resinas
198 x 59 x 31 cm
Colección privada

Ojivas

2003

Concreto patinado y resinas
186 x 60 x 30 cm
Colección privada

Ojivas

2013 – 2014

Instalación - Concreto patinado y resinas
Estructuras múltiples / medidas variables
Colección de la artista

Según Vivaldi I, III

2009

Mixta sobre panel de madera
40 x 60 cm
Colección privada

Según Vivaldi II y IV

2009

Mixta sobre panel de madera
40 x 60 cm
Colección de la artista

Entre la luna y el mar

2016

Mixta sobre lona de algodón
193 x 230 cm
Colección de la artista

Semblanza

Rosario Guajardo

(Monterrey, Nuevo León, México, 1948)

Pintora y escultora con lenguaje abstracto. Desde 1977 está involucrada en el arte visual como participante en talleres artísticos en México, España y Estados Unidos. Su obra se ha presentado de manera individual y colectiva en más de 300 exposiciones en todo el mundo, entre las más destacadas se encuentran las siguientes: *Espacio, Tiempo y Memoria*, que se presentó en diversos países de América Latina durante 1996 por invitación de la Embajada de México y la Secretaría de Relaciones Exteriores; en 1998, el Museo de Monterrey montó su retrospectiva *Ni soles ni lunas* y en 1999 el Museo de Arte Contemporáneo de Monterrey presentó su instalación *Albricias*; en 2007, el Festival Internacional Cervantino organizó su muestra *Esperando el Diluvio*, pasando al Museo Reyes Mesa en 2009, y *Turner como pretexto* en Colegio Civil, CCU de Monterrey en 2008.

Distinguida como una notable artista en el ámbito del abstraccionismo y del informalismo, ha merecido importantes reconocimientos y premios, entre los cuales destacan el Premio de Adquisición VII Bienal de Pintura Rufino Tamayo, en 1994; Primer Lugar en el Salón de Noviembre de Arte AC, en 1996;

Segundo Lugar en la I Bienal Olga Costa de Pintura y Escultura, en 1998; Premio de Adquisición Salón Premio 2000 de Arte AC; Mención Honorífica en la Sexta Bienal FEMSA, en 2003; Premio UANL a las Artes, en 2008; Primer Lugar en el Salón de Noviembre de Arte AC, en 2009, y Beca de investigación artística CONARTE-CONACULTA en 2010.

Su obra forma parte de importantes colecciones públicas y privadas como Colección FEMSA, Museo de Arte Contemporáneo de Monterrey, Museo de Arte Contemporáneo de Oaxaca, Museo de Arte Moderno de Santo Domingo, Museo Biblioteca Pape, Centro Wifredo Lam, Museo Jacobo Borges, Fundación Cultural Bancomer, Secretaría de Relaciones Exteriores, México; Museo Casa Diego Rivera, Arte AC, Embajada de México en Buenos Aires, Museo de Arte Contemporáneo Alfredo Zalce, Embajada de México en Yakarta, Indonesia; Museo de Arte Abstracto Manuel Felguérez, Museo Bernabé de las Casas, Universidad de Monterrey, Universidad Autónoma de Nuevo León, así como la Secretaría de Extensión y Cultura de la misma UANL.

Agradecimientos

La artista agradece:

A Raúl Óscar, mi maestro y compañero.
In Memoriam. *Su estrella sigue viva.*

Mis hijos: Raúl Erick y Rosa Ma., Favio y Alejandra.
Mis nietos: Daniela, Adrian, Regina y Valeria, ¡razón de mi vida!

Alejandra, ¡comprometida y solidaria!
A mis padres, que cuidaron y apoyaron mis inquietudes, su mejor herencia.

Maestro Ricardo Marcos González, Presidente de CONARTE, por cobijar generosamente *Introspección*.

A la Secretaría de Cultura de México, por el financiamiento de este proyecto.

Dr. Rogelio Garza Rivera, por su apoyo a la cultura.
Dr. Celso José Garza Acuña, ¡afable y siempre dispuesto a sumar oportunidades!
Guadalupe Cruz, Hernando Garza, Pablo Cuéllar y demás colaboradores de la UANL. ¡Gracias, gracias!

A Elvira Lozano de Todd, por su iniciativa, apoyo incondicional, así como por la realización de la exposición y la publicación de éste catálogo.

A Martha Castro, por el minucioso acopio de obra, Rosy Hinojosa, solidaria cuidando detalle a detalle, Sandra Zepeda, Arlen Torres, Jorge García Hernández, "gran equipo" de colaboradores de la Pinacoteca de Nuevo León, por su profesionalismo y disposición.

A Sofía Gamboa Duarte, por su calidez y profesionalismo, mirando siempre más allá.

A quienes reflexionaron sobre mi obra, un honor contar con su mirada: Sofía Gamboa Duarte, Mariela Valverde Ramírez, Nathaniel Eli Gardner, Marcela Rodríguez Loreto, Anna María D' Amore, Lidia Medina Lozano, Sonia Viramontes Cabrera, Ariadna Isis Pérez Márquez y Sarah Goer

A Elisa Téllez, Alberto López (Medicis), Roberto Ortíz Giacomán, Blanca Medellín B., Lic. Osvaldo Antonio Robles L., Ángel Robles, Aurora Buensuceso (Teoría de Gravedad), y Alan Alanís.

A las instituciones y coleccionistas por compartir generosamente sus obras, haciendo posible *Introspección*:

Pinacoteca de Nuevo León
CONARTE
Centro Cultural Arte A.C., Tecnológico de Monterrey
Colección FEMSA
Museo de Arte Contemporáneo de Monterrey
Universidad de Monterrey
Berel, SA. De C.V.
Museo Bernabé de las Casas

Amigos y colegas, siempre cerca, ¡gracias!

Colaboradores del catálogo

SOFÍA GAMBOA DUARTE
Texto y curaduría

ELISA TÉLLEZ
Museografía

ALBERTO LÓPEZ | MEDICIS
Apoyo museográfico

ROBERTO ORTIZ GIACOMÁN
Fotografía

Textos originales

El arte de Rosario Guajardo induce la mirada en movimiento y la mirada estática

Maricela Valverde Ramírez

El ver las cosas como realmente son

Nathanial Eli Gardner

De la levedad del concreto o el vigor del algodón

Marcela Rodríguez Loreto

Esperando el diluvio

Anna María D'Amore

Estética en evolución y renovación

Lidia Medina Lozano

Nadie, sin saberlo, puede seguir la mancha

Sonia Viramontes Cabrera

A la deriva: Invenciones internas, color y mancha

Ariadna Isis Pérez Márquez

Créditos Institucionales

CONSEJO PARA LA CULTURA Y LAS ARTES
DE NUEVO LEÓN

M. RICARDO MARCOS GONZÁLEZ
Presidente

DRA. MELISSA SEGURA GUERRERO
Secretaria Técnica

SRA. ELVIRA LOZANO DE TODD
Directora de la Pinacoteca de Nuevo León

LIC. ALEJANDRO RODRÍGUEZ RODRÍGUEZ
Director de Desarrollo y Patrimonio Cultural

UNIVERSIDAD AUTÓNOMA DE NUEVO LEÓN

MTRO. ROGELIO G. GARZA RIVERA
Rector

M.A. CARMEN DEL ROSARIO DE LA FUENTE GARCÍA
Secretaria General

DR. CELSO JOSÉ GARZA ACUÑA
Secretario de Extensión y Cultura

Introspección

Este libro se terminó de imprimir en diciembre de 2016 en los talleres de Offset Santiago.

En su composición se empleó la tipografía Celeste.

El cuidado de la edición estuvo a cargo de Eduardo Ribé.

El tiraje consta de 500 ejemplares, impresos en papel cuché de 150 gramos.



Memoria del futuro | Artes visuales



CULTURA
SECRETARÍA DE CULTURA

